

# SL エスエル 医療グループ ニュース

## No.157 2021.4

発行所 名古屋市中区新栄町1-3 日丸名古屋ビル エスエル医療グループ 編集部(鈴木・大野・吉田・長谷川) 発行日 2021年3月31日



「蛤」 嶋田圭子氏

### 今月のことば

これまで人類は、感染症の流行を何度も経験してきました。スペイン風邪などの疫病の世界的な流行はパンデミックと呼ばれ、大きな被害が記録に残されています。

現代のパンデミックの恐ろしさは、流行の拡大の速さにあります。新型コロナウイルスは、人々が飛行機などの交通手段で移動するため、瞬く間に世界に広がりました。

一方で現在は医学の進歩も加速しています。感染症の情報はすぐに全世界で共有され、新たなワクチンが驚くべき速さで開発されるようになりました。

今後、感染症が広がらない社会を築くためには、我々の生活スタイルも変革していく必要が有りそうです。パンデミックが克服される時代が早く来て欲しいものです。  
(O.Y.)

### 〈目次〉

今月のことば	1
頭蓋骨は語る (第14話)	2~3
……………古井脳神経外科 院長 古井倫士	
高血圧と新型コロナウイルス	4
……………吉田内科 院長 吉田 修	
91段～階段についての怪談～	5
……………さかもと内科腎クリニック 鈴木善充	
新型コロナウイルス感染症に想う	6
……………栄かとうクリニック 院長 加藤泰久	
新型コロナウイルスワクチン打つ? 打たない? …	7
……………すずき呼吸器クリニック 院長 鈴木 清	
栄 (SL 医療グループ) 近辺—35	8
高校時代の思い出	
……………森川クリニック 院長 森川建基	

# 頭蓋骨は語る (第14話)



古井脳神経外科 院長 古井 倫 士

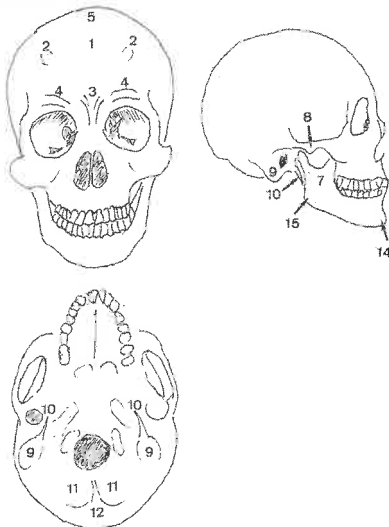
## 法医学

昨今は生まれながらとは別の性を選択して社会生活を営む人も稀でなくなってきました。しかし、肉体的な性差はなかなか克服できないもので、男性は背が高く筋肉も頑強であるのに対して女性は小柄で四肢も軟弱なのが一般的です。性ホルモ

頭蓋骨の男女差

部位	男	女
前額部 1	後方に傾斜	鉛直
前頭結節 2		明瞭
眉間 3	隆起	平坦
眉弓 4	大きい	小さい
頭頂部 5	尖る	平坦
頭頂結節 6	明瞭	
頬骨弓 7	幅広	幅狭
頬骨結節 8	明瞭	
乳様突起 9	大きい	小さい
茎状突起 10	大きい	小さい
項平面 11	凸凹	平坦
外後頭隆起 12	明瞭	
下顎骨 13	幅広い	幅狭い
オトガイ角 14	角張る	丸み
下顎角 15	狭い	広い

部位は数字で図示



ンの為せる技なのですが、その影響は頭蓋骨にも及びます。

頭蓋骨は深部に神経や血管の通るいくつかの孔や溝が刻まれ、顔面に眼や鼻の跡があり、下部に顎も具えていて、複雑な構造をとります。髪の毛が生えている部分、専門語でいうところの円蓋部はつるつとしていてヘルメットのようなものかと思うと見間違いです。筋肉の付着部や骨の発達に関係してできるいくつも凹凸が存在します。このような頭蓋骨には男女それぞれに特徴のあることが知られています。ざっと外観を見たときに判る代表的な相違を表に列記してみました。部位の名称は医学の門外漢には親しみがないでしょうから、併せて図示しました。

予期せぬ場所に頭蓋骨が発見されたとします。犯罪絡みなのか、自殺なのか、そもそもどのような人物のものなのか探索されます。年齢はどれほどなのか、男なのか女なのか、警察はその実体に迫っていかねばなりません。そこで、前掲した表などが役に立つこととなります。法的な判断に対してそういった医学的見地から助言する学問が法医学です。医学部教育の科目のひとつで、多少記憶が曖昧ですが筆者も若かりしころにその講義を聴いて試験も受けたはずです。

男女が区別されても頭蓋骨が誰のものなのか明らかにする必要があります。生前の顔貌がどんなであったのか推測する方法としてスーパーインポーズ法(重複印画法)が知られています。目星をつけた人物の顔写真を頭蓋骨に重ねて全体の輪郭に加えて、眼、鼻、口などの位置が一致するか否か調べるのです。この方法は1935年(昭和7年)に工夫され、イギリスで起きた連続殺人事件で初めて応用されたといえます。

スーパーインポーズ法は頭蓋骨に重ねるべき顔写真が必要です。目星をつけるべき人物がいない場合はどうしたらよいのでしょうか。頭蓋骨肉付け法(復顔法とか彫刻を意味してカービング法とも呼ばれる)が知られています。これは頭蓋骨を覆う各所の筋肉や皮膚の平均的な厚みに応じて粘土や石膏を肉付けて顔面を顕在させる手法です。東京帝国大学の法医学教室の教授であった古畑種基博士によると、氏の下で大戦前後に行ったのが本邦最初で身元の判明に役立ったといえます。

肉付け法の経緯を辿ると19世紀末まで遡れるようです。かの有名な音楽の父と称されるバッハ(ヨハン・ゼバスティアン・バッハ)の遺体が1894年に埋葬地から陽の目を見ることになるのですが、

これが肉付け法による復顔のきっかけになったらしいのです。古畑博士がそれをヒントにされたのか、あるいは独自に着想されたのかは判りませんが、その歴史的事実については自らの著書で言及されています。

二番煎じは避けたいところですが、かのバッハが頭蓋骨を元にして復顔されたというのは筆者のみならず読者の興味にも沿うかと思うので、顛末を少し紹介してみます。



バッハは1750年7月に現在のドイツ（当時は神聖ローマ帝国が有名無実化して諸領邦が独立していた）の都市ライプツィヒで亡くなり、聖ヨハネ教会近くの墓地に埋葬されます。1894年に教会が近隣の墓地を含めて建て替えられることとなります。その際、墓地から1400体の遺体が確認されますが、過去の記録からバッハの遺体はオーク材の棺に納められたとされており、調査に加わっていたライ

プツィヒ大学の解剖学者ヴィルヘルム・ヒス教授はそれらに眼をとめます。彼はそのなかの男性のものだと思われるひとつをバッハの肖像画と比較し、同一人物の可能性を感じると、頭蓋骨からの顔面復元を実現しようとします。バッハの肖像画は生前の1746年に肖像画家エリアス・ハウスマンによって描かれてライプツィヒ大学に保存されていたのです（肖像画は1746年と1748年と同じ絵柄でふたつ描かれており、この時に参考にされた方はこんにち歴史博物館となっているライプツィヒ旧市庁舎に保存されているようです）。

ヒスは事前に37の遺体について頭部19箇所の皮膚や筋肉の厚みを計測してそれらの平均値を求めます。得られた値を示し、彫刻家カール・ゼフナーにバッハのものと思われた頭蓋骨の肉付けを依頼します。ゼフナーは石膏で再現した頭蓋骨に粘土や石膏による肉付けをしていき胸像を完成させます。それは紛れもなく画家ハウスマンが描いた肖像画と一致するものでした。ゼフナーは比較のためにバッハと同じ年生まれの手元を想定して肉付けもしますが、出来上がった胸像の面影はヘンデルを彷彿とさせるにはほど遠いものだったといえます。

解剖学者ヒスと彫刻家ゼフナーの共同作業は法医学上の復顔法のはしりといえます。規模を大きくして建て直された聖ヨハネ教会は第二次世界大戦のなか1943年に消失し、バッハの墓は同じくライプツィヒの聖トーマス教会の祭壇前に移され、教会の横には肉付けを行ったゼフナーの手になるバッハの立像が配置されます。その顔貌は少な

らず復顔術の経験を基にして刻まれているはずで

す。法医学の泰斗・古畑博士は頭蓋骨肉付け法による復顔を本邦で初めて挑戦し、その方法は遅ればバロック音楽の巨匠バッハの復顔にも辿り着くと述懐されたのは戦後のことです。ところが、これより20年ほどまえの大正末期に頭蓋骨肉付けは本邦で公に紹介されているのです。少し長くなりますが、その一部を抜粋してみます。

「ここで私は、頭蓋骨の肉付けということを一応皆さんにお話しておこうと思います。頭蓋骨の肉付けと申しましても、人間の肉をつけるのではなく、一口にいうと、頭蓋骨の表面に一定の物質を塗りつけて、生きていた時の顔を作りだすこととなります。……この頭蓋骨の肉付けということはけっして容易な業ではありませんが、従来、西洋で肉付けに成功した人は稀ではありません。今から三十年ほど前ドイツのライプツィヒ市の某教会の墓地から、音楽家バッハの遺骨が掘りだされたとき、バッハの骨が他の人々の骨とまじり合っていましたので、頭蓋骨に肉付けして判定することになり、解剖学者のヒス教授がその任に当たりましたが、教授は彫刻家のゼフナーを指導して肉付けをさせましたところ、バッハ生前の肖像に酷似した像ができたのであります。……」そして、肉付けは警視庁の依頼を受けた塚原俊夫が被害者の頭蓋骨に施して犯人逮捕に繋げるのです。

上の話が本当だとすると古畑博士の業績は塚原某に譲るのが道理となります。が、上の引用は大正14年（1925年）に雑誌「子供の科学」の10月号から12月号に掲載された探偵小説『頭蓋骨の秘密』の一部なのです。したがって、事件解決に貢献する塚原敏夫も架空の人物なのです。肉付け法を題材としたこの小説の作者は前話で紹介した小酒井不木という人物です。彼は明治23年（1890年）の生まれ、大正3年に東京帝国大学医科大学（現在の東京大学医学部）を卒業します。一方、古畑博士は明治24年生まれで大正4年に東京帝国大学医科大学を卒業しています。

ふたりの学歴はひとつ違いで一致しているのです。卒業後に不木は生理学を、古畑は法医学を専攻します。医学は臨床医学と基礎医学のふたつに大別され、大学における研究室や教員室の配置もふたつの群にまとめられているのが一般的です。生理学と法医学はいずれも基礎医学の分野で、年の接近した若いふたりの基礎医学者が母校など何処かで互いの知識を話題にして語り合う機会があったと想像するのは不自然ではないでしょう。しかし、不木の蘊蓄を20年のときを経て古畑が自らの業績を積み上げるために拝借したのだと批判するつもりはありません。ふたりの俊才の縁を想像するだけです。

前話で紹介したように不木は結核の洗礼を契機として文筆活動に専念して短い人生を全うします。一方、古畑は法医学の発展に尽くした功績によって65歳で文化勲章の栄に浴します。

## 高血圧と新型コロナウイルス

吉田内科 院長 吉田 修



昨年の初旬から新型コロナウイルスの流行が続いています。このウイルスは、季節性インフルエンザよりも重症化するリスクが高く、高齢の方や高血圧、糖尿病、心臓病などの持病のある方は特に注意が必要といわれています。ここでは高血圧の方が気をつけるべき点について、簡単にまとめてみました。

まず、日本高血圧学会の見解によれば、高血圧の方が新型コロナウイルスにかかりやすいというデータはありません。また高血圧それ自体により、重症化し易くなるということもありません。ただし、高血圧の方は、高齢者や心疾患、肺疾患、糖尿病など重症化リスクを持つ人が多いため、感染対策をしっかりと行う必要があります。三密を避けて、マスクや手洗いを続けましょう。また、発熱やかぜ症状などが有れば、早めに主治医の先生にご相談ください。

それと同時に血圧の管理をきちんと継続する必要があります。新型コロナウイルスが流行しているため、病院に受診をすることをためらっている方もいるかもしれませんが、降圧薬の服用を中断すると血圧のコントロールが悪くなり、脳卒中などの重篤な合併症のリスクが上昇します。掛かり付けの先生とよく相談しながら、必要な薬を続けるように心掛けてください。

新型コロナウイルスに対して、どの種類の降圧薬を服用しても、問題はないと考えられています。このウイルスは、細胞の表面にあるアンギオテンシン変換酵素2 (ACE2) という蛋白を介して人に感染します。降圧薬の中には、このACE2蛋白を増加させる作用を持つ薬があります。当初、このタイプの薬は新型コロナウイルスに感染するリスクを増やすのではないかと危惧されました。しかし、これまでの調査の結果、どの降圧薬を用いても、薬の種類によって感染リスクが高まるというデータは有りませんでした。現在では、降圧薬の種類とウイルスの感染し易さに、関連はないとされています。

感染を予防するために外出を控えて、自宅に

いる時間が長くなると、運動不足になります。また、間食などの食事量が増えてしまい、体重が増える方もいます。加工食品やカップめんなどを食べていると、塩分摂取量も増えます。生活習慣の悪化は血圧を上げる要因となるので注意が必要です。自宅での食生活に気を付けて、家の周りを散歩するなどの運動を心がけましょう。時々体重を計測することも大切です。

ステイホームを続けていると、ストレスが溜まる方もいます。精神的ストレスで血圧が上がることもあります。このストレスをコントロールする方法として、まず、生活のリズムを保つことが大切です。食事や睡眠の時間を決めて、規則正しい生活を続けましょう。日光を浴びること、リズムカナルな運動を行うこともお勧めです。またストレス対策には、社会との接点を保つことや、好きなことを楽しむことが有用です。家族や知人と電話などで会話をすること、音楽や読書、スポーツなど自分の好きなことを楽しむことも良いでしょう。人と密にならないよう注意しながら、工夫してみてください。

最近、新型コロナウイルスに対するワクチンの接種が始まっています。現在、日本で使用可能なファイザー社のワクチンは、新型コロナウイルスの発症リスクを95%下げることが報告されています。副作用を心配されている方も多いと思いますが、アナフィラキシーショックと呼ばれる重篤な副作用は、海外では約10万人に1人と言われており、かなり稀であることが分かっています。高血圧で通院中の方は、65才未満でも、基礎疾患を有する者とされ、高齢者に次いで優先接種の対象となっています。高血圧の方は年齢に関わらず、主治医と相談してワクチン接種をご検討いただくと良いでしょう。

新型コロナウイルスの流行がいつまで続くか分かりませんが、医学は日々進歩しています。絶えず新しい情報を確認しながら、予測が可能なリスクを避けて、健康的に生活していくことが大事だと思います。

## 91 段 ～階段についての怪談～

さかもと内科腎クリニック 鈴木 善 充

私が小学生か中学生のときアメリカのケネディ元大統領の語録として「階段を使う人は健康である」という言葉を何かで耳にしました。以来それを信じて就職してからも、内科の研修病院は医局が9階にあり、名古屋郊外の公立病院の内科病棟は7階にありましたがエレベーターを使わず階段を使うことを心がけてきました。それですごく健康になったかというとあまり実感はないのが残念ですが・・・。

エスエル医療グループに参加して開業医となりましたがこの習慣を続けてきました。私の診療所は6階にあり、年を重ねるにつれ息切れなど自覚するようになりましたが頑張っただけで階段を使っていました。あるときから昇るとき1階から階段の数を踊り場も含め数えるようになりました。1階から6階まで91段あることが分かりました。91段の階段のある遺跡の話を知ったことがあったのでインターネットで調べてみました。メキシコ南部のユカタン半島にマヤ文明の「チチェン・イツァ遺跡」(1988年世界遺産登録)があり、そこにある「ククルカン神殿」というピラミッド形の建造物があります。三角形の四面にそれぞれ91段の階段があり頂点部分は平面になっていてさらに1段祭壇部があります。大昔この地の人々は四面の91段、つまり $91 \times 4 = 364$ 段と屋上の1段で暦を考え、1年が365日であったことを知っていたということです。日本では長く月の満ち欠けで満月から新月までを1ヶ月として捉える旧暦(太陰暦)で生活を営んできました。太陽暦(新暦、グレゴリー暦)が導入されたのは明治6年(1873年)1月1日からです。今でも歴史の話や仏教の行事、俳句の季語では旧暦を使用します。旧暦と新暦のずれがあり戸惑うことがあります。赤穂の浪人たちのテロ事件(忠臣蔵の題材)が12月14日と憶えていても実際は2月のことだったと注意書きがあるとなんとなく頭が混乱します。両方を正確に使い分ける簡便な方法はないでしょうか。

さて毎日階段を数えて昇っていると時々数え間違えて6階の入り口で91段にならないことがあり、各段の入り口や各階の中間の踊り場の段数を暗記することにしました。1階から2階の中間には踊り場がなく2階の薬局への入り口までは19段あります。それより上は各踊り場まで9段ずつです。1階は階段1段分天井が高いことが分かりました。それから各踊り場は2階～3階中間部が28段、3階入り口で37段・・・、5階～6階中間の踊り場で82段、6階入り口で91段です。ここまででこの数字の規則性を見つけました。1の位と十の位の数を足すと10になることでした。つまらないことですが心の中で「大発見やあ」と叫びました。しかしすぐ6階の次の踊り場は100段となりあっけなくこの法則が成り立たないことが分かりがっかりしました。不思議なことに(本当は不思議なことではないと思いますが)それからしばらくは109段、118段、127段・・・と各位の和が10になりますが11階～12階の踊り場(日丸名古屋ビルにはありませんが)で199段という各位の和が19になる例外(?)が出てきます。現在の私の数学的思考力では解き明かせません。どなたか教えてください。こんなことを階段の上り下りで考えているのも体と脳みそのリハビリになるのかわかりません。蛇足ながら地下鉄名城線のホームから明治安田生命ビルの階段を使って地上にでるまでの段数も91です。



ククルカン神殿

## コロナウイルス感染症に想う



栄かとうクリニック 院長 加藤 泰久

こんにちは、栄かとうクリニックの加藤です。糖尿病や甲状腺、副腎といったホルモンの病気を中心に診療しています。平素エスエル医療グループをご利用、ご支援いただき誠にありがとうございます。当グループは各診療科一流の専門家が揃っていることが大きな特徴で全国に類をみないチームです。通常大学病院などでしか扱えない疾患も仲間の先生がたの連携で診療することが可能です。

さて今年インスリン発見から100周年という大きな節目の年です。不治の病であった糖尿病の治療が大きく進んだ画期的な出来事でした。本来ならば様々な事業が予定されていましたが、新型コロナウイルスのパンデミック（大流行）によってそれどころではない世界情勢です。

一つの疾患の流行によって私たちの生活が一変してしまったことが驚きです。古くはペストや天然痘など世界史を塗り替えるほどのパンデミックが記録されています。同じく約100年前にインフルエンザ（当時はスペイン風邪）の大流行がありましたが教科書でしか習わない遠い事柄でした。原稿を書いている2月はコロナウイルス流行発生から一年余が経ちましたが社会の混乱はまだ続いています。

コロナ感染症の診断や治療、予防に対して不十分ながら光明が見えてきたように感じます。マスクはセンセーショナルな話題のみを伝えがちですが一喜一憂せずに正しく新しい情報を得る努力を続けて行きたいものです。

日々患者さんとお話する中で出てくることなど交え想うところを綴ってみたいと思います。

**○病院へ行くとコロナがうつりそうで怖い**  
ごもっともです。「コロナが怖いので栄には行けない」とお叱りを受け転院される患者さんもありました。私達も最初は内心びくびくしながら出勤していました。しかし大病院を含め通常の外来診療で感染したケースはほぼ知られていません。マスク着用、手指消毒などご不便をおかけしますが安心して受診して下さい。この一年間気になることもあります。通院を控えて持病が非常に悪化し急な入院をされるかた、検査を先延ばしにして残念ながらがんが進行して

しまったという患者さんが例年になく多いのです。雑談の中でも私たちは皆さんの顔を拝見し、何か不調はないかと気にしつつ診察をしています。コロナ感染の恐怖を上回る安心感をお届けするのが私達の使命と考えています。必要な診察や検査は自己判断で中断せずに継続されることをお勧めします。

**○コロナワクチンは副作用が怖い** これもわかります。私もはじめは怖いと考えていました。今回は遺伝子ワクチンという史上初の代物です。ウイルス判明から数日後には開発がスタートし世界が競って試験を行い一年後には実用までこぎつけるという前代未聞のワープスピードです。よく調べてみると生物学、遺伝子工学の最新技術が詰め込まれたワクチンのようです。私が素人考えで心配した遺伝子変化が起きることもなさそうで現在は接種希望者です。ほぼ全国民に接種という途方もない事業が始まりますが確実な進行を期待したいものです。

**○災害医療** 今回のパンデミックもある種の災害ですが、10年前日本は未曾有といわれた災害を経験しました。東日本大震災です。まだいくらか元気だった私は国立系病院に勤務しており、3月には岩手三陸海岸の被災地で活動していました。震災発生後から青くさい使命感でそわそわしていた私に妻は「行ってらっしゃい」と背中を押してくれました。子供も「父さんはどこへ行っちゃったの」というほど幼く大変な苦勞をかけたと感謝しています。現地の被害は想像以上に凄まじく何もかも破壊しつくされた土地では情報すら遮断されすべてが大混乱の極みでした。その中でも支援に入る我々と住民、行政を繋ごうと懸命に奔走する地元開業医の先生の鬼気迫る奮闘ぶりは今も目に焼き付いて離れません。現在のコロナ診療、ワクチン接種をめぐる問題でも指揮連携システムの難しさを痛感します。ここでもお上からの指示待ちだけではなく現場の知恵と行動力も必要とされるでしょう。私達のグループも微力ながら貢献できればと皆が念じています。今後ともよろしくお願い致します。

# 新型コロナウイルスワクチン打つ？ 打たない？

すずき呼吸器クリニック 院長 鈴木 清



新型コロナウイルス感染症 (COVID-19) に未だ特效薬がなく、収束の見えない現在、COVID-19 対策の切り札ともいえるワクチン接種が開始され、本年4月以降に高齢者にも優先接種が予定されています。

ワクチン接種は本人の意思により行われますので、接種するかしないか、迷われている人も多いのではないかと思います。

結論を言えば、特別な事情が無い限りワクチンを打った方が良いと思います。

日本でこれまで承認された新型コロナウイルスワクチンは、ファイザー社製で、そのほかモデルナ、アストラゼネカ社とも政府は供給契約を結んでいます。ファイザー社製のワクチンは、mRNA (メッセンジャーRNA) ワクチンと言われ、新しい手法 (HIV 感染症や癌ワクチンで作られていましたが実用化はしていませんでした) で製造されたワクチンです。ウイルス自体を弱毒化した生ワクチン (麻しん、風しんのMRワクチンなど) ではありませんので、このワクチン接種でコロナウイルス感染症が起こることはありません。

mRNA ワクチンでは、ウイルスのタンパク質を作るもとなる情報の一部を注射します。人の身体の中で、この情報をもとに、ウイルスのタンパク質の一部が作られ、それに対する抗体ができることで、ウイルスに対する免疫ができます。

mRNA は、数分から数日といった時間の経過とともに分解されていきます。また、mRNA は、人の遺伝情報 (DNA) に組みこまれるものではありません。mRNA ワクチンを接種することで、その情報が長期に残り、精子や卵子の遺伝情報に取り込まれることはないと考えられています。

## ①ワクチンの有効性

ファイザー、モデルナの mRNA ワクチンの有効率 (2回接種) は、約95%と報告されています。呼吸器感染症の不活化ワクチンであるインフルエンザワクチンの65歳未満の成人での有効率が52.9% (2015/16シーズン) と報告されていることを考えると、非常に高い有効率です。有効率95%とは、ワクチンを接種しない人が20人発症するところを接種した人は1人しか発症しないということです (発症が1/20になるとも言えます)。また、ファイザーの臨床試験では、10人が重症のコロナ感染症を発症していますが、そのうち9人はこのワクチンを打たなかった人で、

打った人では1人だけと報告されています。

## ②安全性 (副反応)

ワクチンの副反応とは、ワクチン自体によって誘導された健康上不利益なことですが、副反応がまったくないワクチンはありません。

この副反応について米国 CDC から報告されており、接種部位の痛みが最も頻度が高く (67.7~74.8%)、だるさ、頭痛、筋肉痛、寒気、発熱、接種部位の腫れ、関節痛、吐き気などがみられます。痛みの70~80%という頻度は、成人におけるインフルエンザワクチン接種時の頻度10~22%に比べてはるかに高く、比較的接種部位の疼痛が強いとされている肺炎球菌ワクチン (23価) の58.3%と比べても高く、接種した翌日には体調不良で仕事を休まざるを得ない、という人もあり得ます。また、1回目よりも2回目の方が、それぞれの副反応が起こる頻度は高くなるようです。接種後にこうした副反応が出ることは、ある程度想定範囲と考えた方が良いでしょう。

重篤な副反応として「アナフィラキシー」と呼ばれる重いアレルギー反応があります。ファイザーのワクチンによるアナフィラキシーは20万人に1人で、ペニシリンによるアナフィラキシーは5000人に1人、インフルエンザワクチンでは、100万人に1人と言われており、これらと比べてコロナワクチンの頻度は多くは無いと言えます。このアナフィラキシーを起こした50人についての詳しく見ると、女性が47人 (94%)、74%の人で接種後15分以内、90%の人で接種後30分以内にアナフィラキシーが出現、40人 (80%) は過去にアレルギーを指摘されていた、12人 (24%) は過去にアナフィラキシーを起こしたことがあった、とのことです。何らかのアレルギーを持つ人はワクチン接種後30分程度、慎重に様子を見る必要があります。

アレルギーをお持ちの方 (喘息、花粉症、食物アレルギーなど) もワクチン接種が可能ですので、かかりつけ医に相談してみてください。

ワクチンも他の薬剤と同様にゼロリスクはあり得ません。副反応の種類や頻度などを知った上で、一人一人がその利益とリスクを正しく評価して、接種するかどうかを自分で判断することが必要です。正しい最新の情報を適切な発信源から得ることが重要であり、かかりつけ医は一番身近な相談相手だと思います。(2021年2月20日時点)

## 栄 (SL 医療グループ) 近辺 - 35 高校時代の思い出

とにかく高校生の時は、部活動がとても楽しい時代でした。日曜日になると、天気がよければ鈴鹿山系での山登りを2年半の間に何度も登頂し、生物採集はかなりいい加減で、もっぱら山の自然を満喫していました。ウィークデーは昼食を10時過ぎ頃には済ませて、お昼はソフトボールを楽しみ、夕方になると生物部室での楽しい動物実験です。

当時はハツカネズミの脳に、解剖図を見ながら針を差し込んで破壊し、その後の行動異常を観察していました。このような実験結果はBiologyという名前は立派だけど、高校生向け理科雑誌に投稿していました。これって現代で言う定位脳手術の技法に近いのではないかと、自画自賛しておりました。

学園祭の時は、丸裸の鶏（羽毛は店でむしてもらいました）を丸ごと一匹手に入れてきて、逆さ吊りにして皆で（当然先生には無許可です）

解剖を始めました。この時先ず誰が首をチョンギルかでもめてしまい、私は気味悪いからと棄権し、「勇気有るヤツはおらんのか」と勝手な事を言っていました。

すると、いつも最も静かで大人しかった友人が、いとも簡単に、しかも素早く鶏の首をチョンギってくれて、「おー、やるではないか」と、その時だけ我々はチョッピリ彼を尊敬しました。後は皮を皆でむいてバラしていきました。こうなると皆やや興奮状態になって来て、「コンロで焼いて食おうではないか」という事になり、理科実験室にコンロを持ち込んで作業が始まりました。

しかし、かなり美味しそうに焼けて来た時に、窓から煙がモクモクと流れ出し、校庭にいた生徒達が「火事だー」と大騒ぎになり、私たち生物部員は校長室に呼ばれてコッピドク叱られました。この後しばらくは、鳥皮が気持ち悪くて食べられなくなってしまいました。こんな事件も、高校時代の懐かしい思い出となっています。

森川クリニック 森川 建基



# エスエル医療グループ

栄・中日ビル北斜向い  
中区新栄町1-3 ☎951-3833

<http://www.sl-medical.gr.jp>

### すぎやまレディスクリニック

院長 杉山 正子 ☎971-0930

### 吉田内科

院長 吉田 修 ☎951-0321

### セントラル小児科

院長 森 孝生 ☎971-6237

### 岩瀬内科・消化器内科

院長 岩瀬 弘明 ☎951-1255

### 渡辺クリニック

院長 渡辺 正樹 ☎955-5060

### 磯部内科クリニック

院長 磯部 智 ☎971-0515

### 第一歯科医院

院長 高木 昭英 ☎951-1355

### SL外科・乳腺クリニック

院長 伊藤 由加志 ☎971-6269

### 栄内科

院長 山田 琢之 ☎955-8020

### はまだ代謝内科

院長 濱田 洋司 ☎957-3701

### 古澤整形外科

院長 古澤 久俊 ☎954-0335

### 中川内科

院長 中川 順市 ☎951-7532

### 栄かとうクリニック

院長 加藤 泰久 ☎961-3001

### 恒川内科

院長 恒川 誠 ☎951-1265

### おおの内科

院長 大野 秀樹 ☎971-0950

### 山川内科

院長 山川 育夫 ☎951-1211

### 岡神経科

院長 岡 潔 ☎955-1606

### 仲尾歯科

院長 仲尾 峰泰 ☎963-4182

### 古井脳神経外科

院長 古井 倫士 ☎951-2223

### 亀井内科・呼吸器科

院長 亀井 三博 ☎951-2577

### さかもと内科腎クリニック

院長 坂本 いずみ ☎961-2061

### 夏目泌尿器科

院長 夏目 紘 ☎971-5715

### やまうち消化器内科クリニック

院長 山内 学 ☎957-2488

### セントラル皮膚科

院長 坪根 幹夫 ☎973-0495

### すずき呼吸器クリニック

院長 鈴木 清 ☎265-7250

### 金子内科

院長 金子 晴生 ☎971-5801

### 長谷川内科

院長 長谷川 鐘三 ☎961-5923

### こんどう女性クリニック

院長 近藤 育代 ☎951-0500

### 服部内科クリニック

院長 服部 正樹 ☎962-8500

### 森川クリニック

院長 森川 建基 ☎961-1709

### どい眼科クリニック

院長 土井 浩史 ☎211-9577

### おおいわ消化器クリニック

院長 大岩 哲哉 ☎959-5560

### たまい眼科ほのほのクリニック

院長 玉井 浩子 ☎955-8090

### 関谷耳鼻咽喉科

院長 関谷 芳正 ☎951-7799

### サカエきこえの相談室

☎ 961-4133